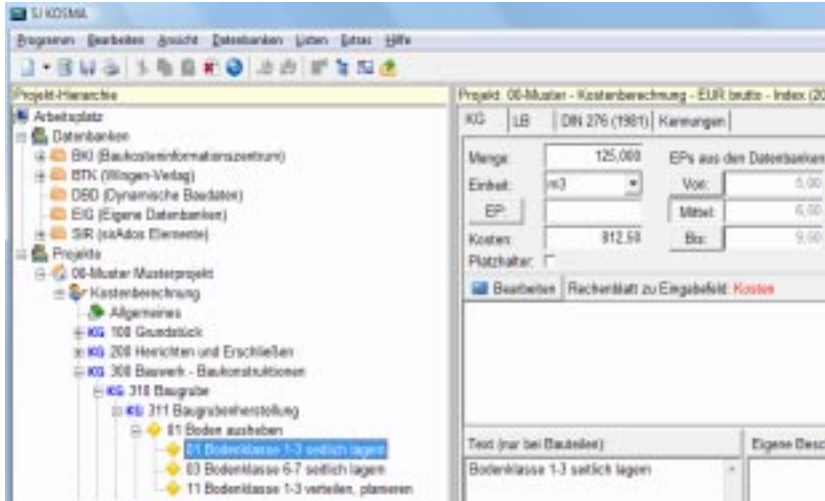


SJ KOSMA

Kostenermittlung nach DIN 276 und nach Leistungsbereichen

Das einzige Kostenermittlungsprogramm in Deutschland zur gleichzeitigen Auswertung von:
BKI + BTK + DBD + sirAdos

SJ KOSMA ist kostenlos, nur die Datenbanken und der DB-Editor sind kostenpflichtig



- Kostenübersicht in einer Tabelle zur schnellen Eingabe der Mengen
- Zugriff auf die hinterlegten Baukostendatenbanken, mit Anzeige der Preisspannen und weiteren Informationen

Ausdruck

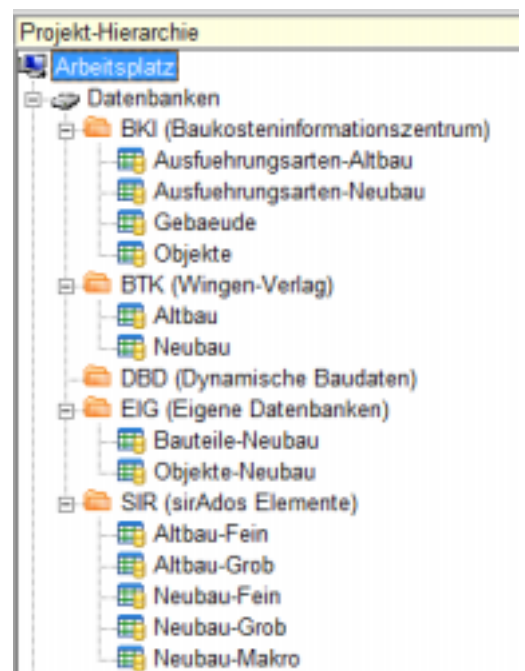
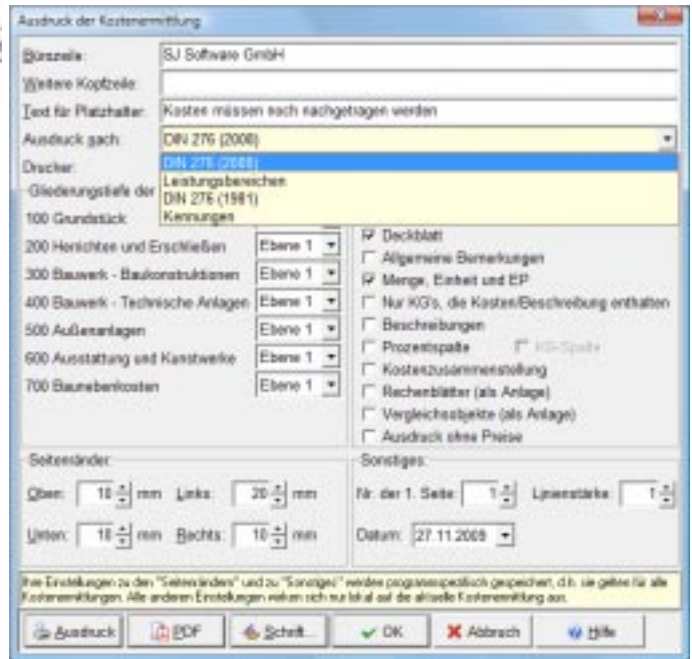
- Nach DIN 276, StIB und nach eigenen Kennungen (auch getrennt für jede Kostengruppe)
- Auswahl der Ebenentiefe getrennt für jede Kostengruppe
- Mit Deckblatt, Bemerkungen, Prozentauswertung und Rechenblättern als Anlage
- Ausdruck ohne Preise zur Angebotsanforderung
- Druckvorschau mit Piktogrammen zur schnellen Seitenanwahl
- Speicherung als pdf-Datei

Baukostendatenbanken

- BKI (vom Baukosteninformationszentrum aus Stuttgart)
Das Kernstück des BKI ist eine umfassende, bundesweite Objektdatenbank mit abgerechneten Bauprojekten. Mit der Objektvergleichsmethode können Sie fundierte Kostenermittlungen bereits bei der Kostenschätzung und -berechnung durchführen.
Datenbanken: Objekte + Gebäude + Ausführungsarten = netto • 549,-
- BTK (vom Wingen-Verlag aus Essen)
Die Baukostenkataloge stellen Ihnen komplett kalkulierte Bauteile - einschließlich aller Vor- und Folgearbeiten - zur Verfügung. Die Kostenwerte wurden objektiv und zuverlässig durch versierte Praktiker kalkuliert.
Datenbanken: Altbau + Neubau = je netto • 200,-
- DBD-Kostenelemente (von Dr. Schiller & Partner aus Dresden)
Die DBD-Kostenelemente werden nach Ihren Festlegungen in nahezu unendlicher Vielfalt generiert. Es handelt sich also um ein dynamisches System, in dem jedes Bauteilelement durch ein Abfragesystem speziell erzeugt wird.
Datenbanken: Hochbau + Freianlagen + Tiefbau = je netto • 890,-
- sirAdos-Elemente (von WEKA MEDIA)
Die sirAdos-Elemente sind nach Makro-, Grob- und Feinelementen differenziert und entsprechen der Gliederung nach DIN 276. Die Elemente werden durch eine Datenkonzentration von bis zu 70 Ausschreibungspositionen erzeugt und verfügen so über eine sehr hohe Kostengenauigkeit.
Datenbanken: Altbau = netto • 198,- + Neubau = • 298,-

Kostenermittlung

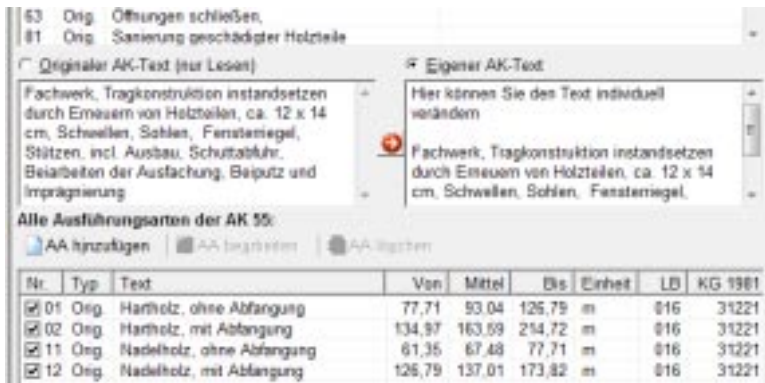
- Aufbau der DIN 276 in Baumstruktur zur übersichtlichen und schnellen Auswahl
- Auswertung der Kosten nach DIN 276, STIB und eigenen Kennungen
- Berechnung der Mengen und Kosten in zusätzlichen Rechenblättern
- Bemerkungen zu jeder Kostengruppe und zu jedem Leistungsbereich
- Verwaltung des Baupreisindex und eines zusätzlichen Faktors zur Kostenanpassung



Datenbank-Editor

Die optimale Erweiterung für das Programm SJ KOSMA

Gekaufte Datenbanken können erweitert und eigene Datenbanken angelegt werden
Schnittstellen zu GAEB, Excel, OpenOffice.org / inkl. Honorar-Schnellrechner



Neue Datenbanken anlegen

- Bei der Anlage von eigenen Bauteildatenbanken kann man die Ebenentiefe der DIN 276 selber bestimmen; damit kann man z.B. Grobelemente direkt unter der ersten oder zweiten Ebene der DIN 276 anordnen
- Alle Informationen einer gekauften Bauteildatenbank, kann man auch bei eigenen Bauteildatenbanken eingeben: Nr. und Text / von-, mittel- und bis- Einheitspreise / Einheit / Leistungsbereich / Lohnstufe / Dauerhaftigkeit
- Bei eigenen Objektdatenbanken wird automatisch die Struktur der Gebäudearten angelegt (z.B. Schulen / Sportbauten / Wohnbauten)
- Kostenfeststellungen aus SJ KOSMA und auch aus SJ AVA können in diese eigenen Objektdatenbanken eingelegt werden; dabei werden alle notwendigen Planungs- und Kostenkennwerte automatisch ermittelt

	A	B	C	D	E	F	G
	KG	Quelle	Text	Menge	Einheit	EP	Kosten [EUR]
2	200		Hemchen und Erschließen	615,000	FBG (m2)	32,06	19 718,00
3	210		Hemchen	615,000	FBG (m2)	6,61	4 083,00
	210.01	BTK.A	Baugrundstück entrümpeln Schutt, Gerümpel, Müll von Hand in Container laden und abfahren, incl.				1 780,00
4							
5	210.01.01	BTK.A	Entrümpelung Baugrundstück normal	5,000	m3	96,00	480,00
6	210.01.02	BTK.A	Entrümpelung Baugrundstück erschwert	4,000	m3	145,00	580,00
7	210.01.12	BTK.A	plus Kippgebühr Gemisch	4,000	m3	180,00	720,00
	210.02	BTK.A	Bauwerk entrümpeln Schutt, Gerümpel, Müll von Hand in Container laden und abfahren, incl.				2 283,00
8							
9	210.02.01	BTK.A	Entrümpelung Bauwerk normal	14,000	m3	108,00	1 512,00
10	210.02.11	BTK.A	plus Kippgebühr Bauschutt	7,000	m3	33,00	231,00
11	210.02.12	BTK.A	plus Kippgebühr Gemisch	3,000	m3	180,00	540,00
12	220		Öffentliche Erschließung	615,000	FBG (m2)	15,37	9 455,00
	220.01	BTK.A	Hausanschluss bis Grundstück/Gebäude durch Versorgungsträger, incl. der				9 455,00
13							
14	220.01.01	BTK.A	Abwasserkanal, je Haus	1,000	Stk	3 750,00	3 750,00

Honorar-Schnellrechner

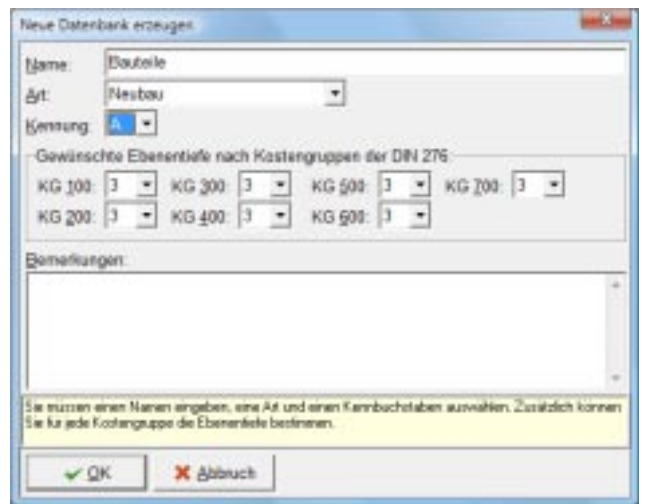
- Automatische Ermittlung der anrechenbaren Kosten
- Honorarermittlung mit Auswahl der Leistungsphasen
- Übergabe der Ergebnisse nach Excel und OpenOffice.org

Allgemeiner Hinweis

Beim Datenbank-Editor handelt es sich nicht um ein eigenständiges Programm, sondern um Zusatzfunktionen, die direkt in SJ KOSMA zur Verfügung stehen. Durch die Eingabe einer Registrierungsnummer werden diese Zusatzfunktionen freigeschaltet.

Bauteildatenbanken erweitern

- Der originale Bauteiltext kann durch einen eigenen Text ersetzt werden; diese Änderung kann man jederzeit rückgängig machen
- Parallel neben den originalen Ausführungsarten können eigene Alternativen angelegt werden
- Es können beliebig viele neue, eigene Ausführungsarten angelegt werden
- Bei einem Datenbank-Update werden nur die originalen Bauteile ersetzt und die eigenen Bauteile bleiben unverändert erhalten



Schnittstellen zu GAEB, Excel, OpenOffice

- Per Mausklick kann jede Kostenermittlung mit allen enthaltenen Daten (Kosten nach KG, LB und Kennungen) nach Excel und OpenOffice.org exportiert werden
- Kostenermittlungen mit Bauteilen können über die GAEB-Schnittstelle in AVA-Programme übergeben werden
- Kostenermittlungen mit den sirAdos-Feinelementen oder den DBD-Kostenelementen, können über die GAEB-Schnittstelle automatisch in die hinterlegten Ausschreibungstexte aufgeschlüsselt werden

KG nach DIN 276 Teil 2 (12.2008), ggf. weitere Kosten	Verbindl. anrechenbar (je Bauelement)	Planung, Übers. (je Bauelement)	Leistungsplanung (je Bauelement)
Pauschal			
210 Innen-Maß			3.963,00
220 Nichtöffentliche Erschließung			
210 Baugrube			1.525,00
100 Erdmüll			15.243,00
100 Außenmaße			27.188,00
100 Innenmaße			1.420,00
100 Decken			2.385,00
100 Wände			2.385,00
100 Bodenmaße			2.385,00
100 Sonstige Maßnahmen für Bauelemente			3.184,00
410 Abwasser-, Wasser-, Gasleitungen			11.895,00
420 Wärmeversorgungsanlagen			11.895,00
430 Lüftungsanlagen			11.895,00
440 Stromleitungen			4.834,00
450 Fernwärme- und Informationsübertragungsanlagen			1.189,00
460 Sanitärhygieneanlagen			
480 Gebäudetechnik			
490 Sonstige Maßnahmen für Technische Anlagen			
000 Ausschreibung und Kostenvorgabe			
Gesamt (EUR netto)	78.278,00	4.663,00	30.906,00

Programm: SJ KOSMA

Frage: Wie lade und installiere ich das Programm aus dem Internet?

Hinweis: Die Freischaltung erfolgt über eine Registrierungsnummer.

- Öffnen Sie unsere Homepage: **www.sj-software.de**
- Klicken Sie auf der linken Seite auf den Eintrag **SJ KOSMA**
- Klicken Sie jetzt auf den Eintrag **Downloads**
- Wenn Sie den Unterschied zwischen der StandAlone- und der Office-Version noch nicht kennen, sollten Sie den ersten Eintrag anklicken und diese Seite lesen.
- Klicken Sie jetzt auf die gewünschte Version und speichern die Installationsdatei auf Ihrer Festplatte in den gewünschten Ordner
- Starten Sie den Windows-Explorer und öffnen dann den Ordner, in den Sie gerade die Installationsdatei gespeichert haben
- Es handelt sich immer um eine exe-Datei, die Sie mit einem Doppelklick starten können
- Jetzt wird die Installation wie von einer CD gestartet → folgen Sie den Anweisungen
- Wir empfehlen Ihnen keine Änderungen bei der Installation vorzunehmen
- Nach der Installation können Sie das Programm über <Start - Programme - SJ Software GmbH> oder direkt vom Desktop starten.

Bitte drucken Sie jetzt zuerst die Kurzanweisung.

Diese Anleitung ist für den ersten Programmeinstieg sehr empfehlenswert.

Installation weiterer Datenbanken:

Starten Sie SJ KOSMA und klicken in der Menüleiste auf <Datenbanken - Installieren>.

Jetzt können Sie alle gewünschten Datenbanken installieren.

Alle Testdatenbanken, die Sie nicht mehr benötigen, können Sie später über die rechte Maustaste löschen.

Bestellung:

Wenn Sie das Programm bei uns bestellen wollen, brauchen Sie beim Programmstart nur auf den Button **<Bestellung>** zu klicken. Jetzt öffnet sich ein kleines Bestellprogramm, in dem Sie die gewünschten Programme auswählen können, die Sie bestellen möchten.

Nach der Auswahl müssen Sie rechts unten auf den Button **<Weiter zur Bestellung>** klicken.

Hier können Sie Ihre Auswahl und die Kosten überprüfen und ein Bestellformular drucken, das Sie uns bitte unterschrieben zufaxen.

Wir senden Ihnen dann umgehend die notwendigen Registrierungsnummern per Fax oder eMail.

Registrierung:

Falls Sie das Programm bereits bestellt haben und nur eine neue Registrierungsnummer benötigen, können Sie ebenfalls auf den Button **<Bestellung>** klicken.

Links unten in der Baumstruktur gibt es den Eintrag **<Anforderung neuer Registrierungsnummern>**.

Hier können Sie per email oder Fax die neuen Registrierungsnummern anfordern.

BKI Baukosteninformationszentrum

Baukostendatenbanken für SJ KOSMA


Das Kernstück des BKI ist eine umfassende, bundesweite Objektdatenbank mit abgerechneten Bauprojekten. Mit SJ KOSMA haben Sie direkten Zugriff auf 3 verschiedene Datenbanken, die einzeln oder als Komplettpaket gekauft werden können.

Datenbank: BKI - Objekte - EUR brutto - Index: 109,4 (2007 1. Quartal)

Die Liste enthält 12 von 1822 Objekten.
Zusätzlicher Filter: Nein.

Objekt	Text	EUR 300+400	BGF	EUR/BGF	BRI	E
6100-321	Einfamilienhaus; Dürr; Passivhaus	377.973,67	277.000	1.364,53	790.000	
6100-411	Einfamilienhaus; Passivhaus	324.173,71	290.520	1.244,33	769.300	
6100-412	Einfamilienhaus; Passivhaus	243.216,20	225.090	1.080,53	679.750	
6100-413	Einfamilienhaus; Passivhaus	510.573,53	440.050	1.160,59	1.236.110	
6100-414	Einfamilienhaus; Passivhaus	446.986,38	447.820	995,91	1.262.670	
6100-417	Zweifamilienhaus; Passivhaus	223.486,46	310.000	720,87	969.000	
6100-423	Einfamilienhaus; Capport; Passivhaus	342.310,76	336.000	1.021,64	960.000	
6100-426	Einfamilienhaus; Passivhaus	365.613,36	301.360	1.190,69	809.190	
6100-433	Einfamilienhaus; Passivhaus	204.239,67	196.370	1.040,08	602.420	
6100-447	Einfamilienhaus; Passivhaus	270.930,90	222.500	1.217,67	724.410	

Objektbeschreibung | Planungskennwerte | Kostenkennwerte | LBs | Zeichnungen | Fotos | Doku | Filter



Version 3.5.0 (c) 2000-2008 by SJ Software GmbH Aachen

Objekte

- Über 1400 abgerechnete Bauprojekte zu allen wichtigen Gebäudearten
- Differenzierte Baukostenaufstellung mit Fotos, Zeichnungen und ausführlichen Baubeschreibungen zu jedem Objekt
- Objekte für den Neubau, Altbau, Niedrigenergie/Passivhäuser und für Freianlagen
- Kosten nach DIN 276 und nach Leistungsbereichen
- Planungskennwerte nach DIN 277 zur Überprüfung der Wirtschaftlichkeit
- Objektauswahl für das ganze Bauvorhaben und speziell für einzelne Kostengruppen
- Filterfunktionen zur individuellen Objektsuche

Gebäude

- Statistische Mittelwerte für 92 Gebäudearten aus den Bereichen Verwaltung, Wissenschaft, Gesundheit, Bildung, Sport, Wohnen, Gewerbe, Versorgung, Kultur
- Kostenkennwerte für unterschiedliche Ausstattungsstandards, inkl. Nachweise der Objekte mit zusätzlichen Informationen
- Kostenkennwerte für die erste, zweite und dritte Ebene nach DIN 276
- Planungskennwerte für Flächen und Rauminhalte
- Besonders geeignet für eine schnelle Kostenschätzung mit den indirekten Bezugsgrößen des Bauvorhabens (BGF, BRI, NF)
- Automatische Kostenermittlung auf der ersten Ebene der DIN 276 mit Vertiefung in die weiteren Kostengruppen

Datenbank: BKI - Gebäude - EUR brutto - Index: 112,6 (2008 1. Quartal)

Die ausgewählte Gebäudeart enthält 14 Objekte.

	Von	Mittel	Bis
EUR/BRI	217,00	265,00	312,00
EUR/BGF	607,00	707,00	807,00
EUR/NF	823,00	1.035,00	1.248,00

Planungskennwerte | Kostenkennwerte | LBs

Gewünschte Ebene: 1

KG	Text	Einheit	Von	EUR/Einheit	Bis	Von	%	Bis
200	Herrichten und Erschließen	FBG (m2)	8,00	19,00	31,00	2,1	4,4	6,6
300	Bauwerk - Baukonstruktionen	BGF (m2)	523,00	597,00	672,00	81,1	84,8	88,5
400	Bauwerk - Technische Anlagen	BGF (m2)	75,00	110,00	145,00	11,5	15,2	18,9
600	Außenanlagen	AUF (m2)	30,00	47,00	65,00	4,2	5,8	7,5
700	Bauserkerkosten	BGF (m2)	75,00	101,00	127,00	11,2	14,6	18,0

Objekt	Text	Tragwerk	BRI	BGF	
6100-035	Einfamilienhaus; ELW (2 WE)	Mauerwerksbau	1.098.000	426.000	28
6100-042	Einfamilienhaus (1 WE)	Mauerwerksbau	1.130.000	536.000	42
6100-050	Einfamilienhaus; ELW (2 WE)	Mauerwerksbau	1.110.000	435.000	30
6100-122	Einfamilienhäuser als DHH (2 WE)	Mauerwerksbau	695.000	229.000	
6100-139	Wohnhaus; ELW	Mauerwerksbau	1.040.000	386.000	26
6100-153	Einfamilienhaus	Mauerwerksbau	1.345.000	562.000	34
6100-158	Einfamilienhaus	Mauerwerksbau	948.000	300.000	25
6100-166	Einfamilienhaus	Mauerwerksbau	960.000	294.000	22
6100-168	Zweifamilienhaus	Mauerwerksbau	1.230.000	465.000	28

Ausführungsarten

- Besonders geeignet für eine genaue Kostenberechnung zur Instandsetzung, Sanierung, Modernisierung und Umnutzung
- Ausführungsarten (Bauteile) getrennt für Altbau und Neubau
- Sortiert nach Kostengruppen mit prozentualer Zuordnung zu den Leistungsbereichen
- Beispiel für den Neubau:
Aushub BK 6-7, lösen, laden, Abtransport Einheit: m3
Preis: von • 17,- / mittel • 21,- / bis • 24,-
LB: 100 % Erdarbeiten

Preise

Datenbank	Neukauf	Update
Objekte:	netto Euro 499,-	netto Euro 179,-
Gebäude:	netto Euro 349,-	netto Euro 149,-
Ausführungsarten:	netto Euro 99,-	netto Euro 59,-
Alle 3 Datenbanken:	netto Euro 549,-	netto Euro 199,-

Datenbank: BKI - Ausführungsarten-Altbau - EUR brutto - Index: 112,6 (2008 1. Quartal)

Alle Ausführungsarten der KG 331:

AK hinzufügen AK bearbeiten AK löschen

Nr.	Typ	Kurztext
14	Orig.	Mauerwerkswand, Kalksandsteine
16	Orig.	Mauerwerkswand, Mauerziegel
17	Orig.	Mauerwerkswand, Natursteine
19	Orig.	Mauerwerkswand, sonstiges
21	Orig.	Betonwand, Ortbetonwand, schwer
31	Orig.	Holzwand, Blockkonstruktion, Vollholz

Originaler AK-Text (nur Lesen) Eigener AK-Text

Mauerwerkswand, Kalksandsteine

Alle Ausführungsarten der AK 14:

AA hinzufügen AA bearbeiten AA löschen

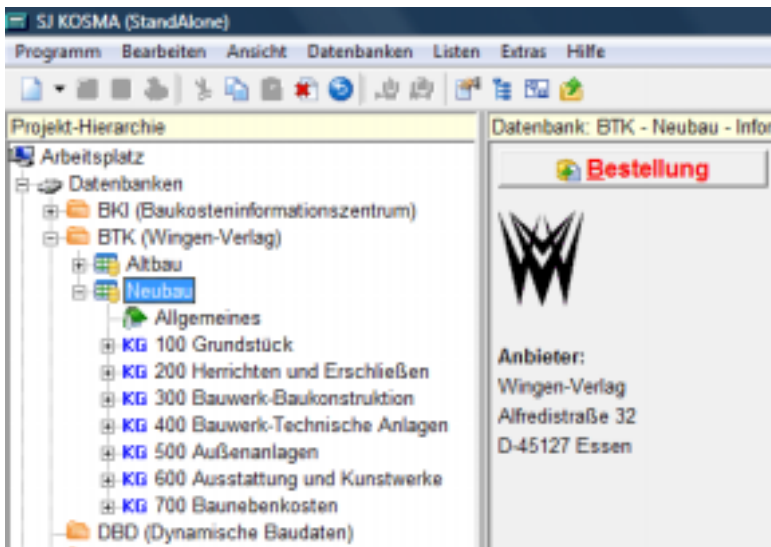
Nr.	Typ	Text	Von	Mittel	Bis	E.	LB
06	Orig.	Herstellen von Öffnungen in KS-Außenmau...	42,20	43,23	44,26	m2	012
07	Orig.	KS-Mauerwerk d=30-51cm für das Schließes...	247,02	267,61	277,90	m2	012
09	Orig.	KS-Außenwände d=24-30cm, Steinart: KS-Ya...	84,40	95,72	113,22	m2	012
10	Orig.	KS-Mauerwerk d=24cm, min. Abstand zum...	83,37	88,52	101,90	m2	
13	Orig.	Abbruch vom KS-Mauerwerk, d=30cm, einsch...	61,76	61,76	61,76	m2	004

Version 3.5.0 (c) 2000-2008 by SJ Software GmbH Aachen

BTK Bauteilkosten

Bauteildatenbanken für SJ KOSMA

Komplett kalkulierte Bauteile einschließlich aller Vor- und Folgearbeiten

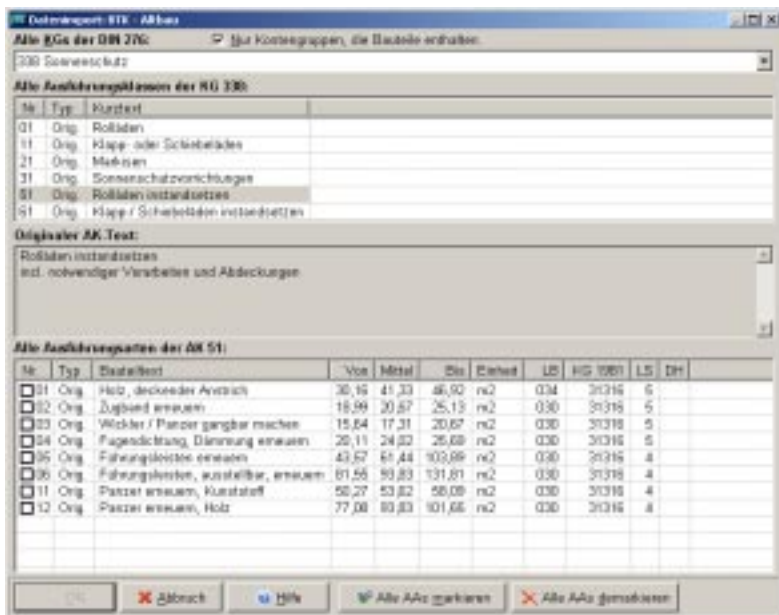


Allgemein

- Die Bauteile werden objektiv und zuverlässig durch versierte Praktiker kalkuliert
- Jedes Bauteil besteht aus folgenden Informationen:
 - Zuordnung zur aktuellen DIN 276
 - Bauteiltext
 - Einheit
 - von-, mittel- und bis-Preise
 - Lohnstufe (bei Altbau)
 - Dauerhaftigkeit (bei Altbau)
 - Zuordnung zur alten DIN 276
 - Zuordnung zu den Leistungsbereichen nach STLB
- Aktualisierung der Datenbanken alle 2 Jahre

Altbau

- über 2.200 Bauteile für Instandsetzung, Sanierung, Modernisierung, Umnutzung
 - Mit altbauspezifischen Konstruktionen für alle Kosten- gruppen der DIN 276
 - Von den Autoren: Schmitz - Krings - Dahlhaus - Meisel
 - Beispiel:
 - KG 326 Bauwerksabdichtungen
 - AK 11 Vertikale Dichtungen, außen
- Aufgaben des Wandteils, Vorarbeiten von Wand- flächen, Auftragen der Dichtungsschicht auf die Wand, Einbauen der Drain- oder Schutzschicht, Wiederverfüllung, T < 3m
- AA 01 Bitumenanstrich oder Dichtschlämme, vertikal, außen
Einheit: m2
Preis: von 265,- mittel 295,- bis 320,- Euro brutto
LB: 018 Abdichtungsarbeiten gegen Wasser
LA: über 80% (Lohnanteil)
DH: 16-30 Jahre (Dauerhaftigkeit)



Neubau

- Über 1.500 Bauteile für den Neubau von preiswerten Ein- und Mehrfamilienwohnhäusern
 - Von den Autoren: Schmitz - Gerlach - Meisel
 - Beispiel:
 - KG 334 Außentüren und -fenster
 - AK 63 Keller-Außentüren
- mit Sicherheitsschloss und Beschlägen, dauer- elastischer Versiegelung, Oberflächenbehandlung, Größe ca. 2 m2
- AA 01 Nadelholz-Keller-Außentüren
Einheit: St
Preis: von 932,- mittel 960,- bis 972,- Euro brutto
LB: 027 Tischlerarbeiten

Preise

Datenbank

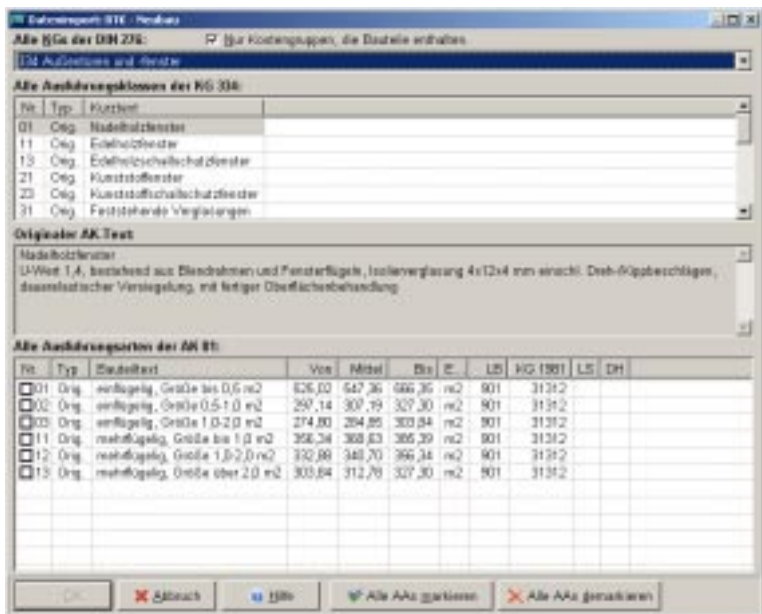
Altbau:
Neubau:

Neukauf

netto Euro 200,-
netto Euro 200,-

Update

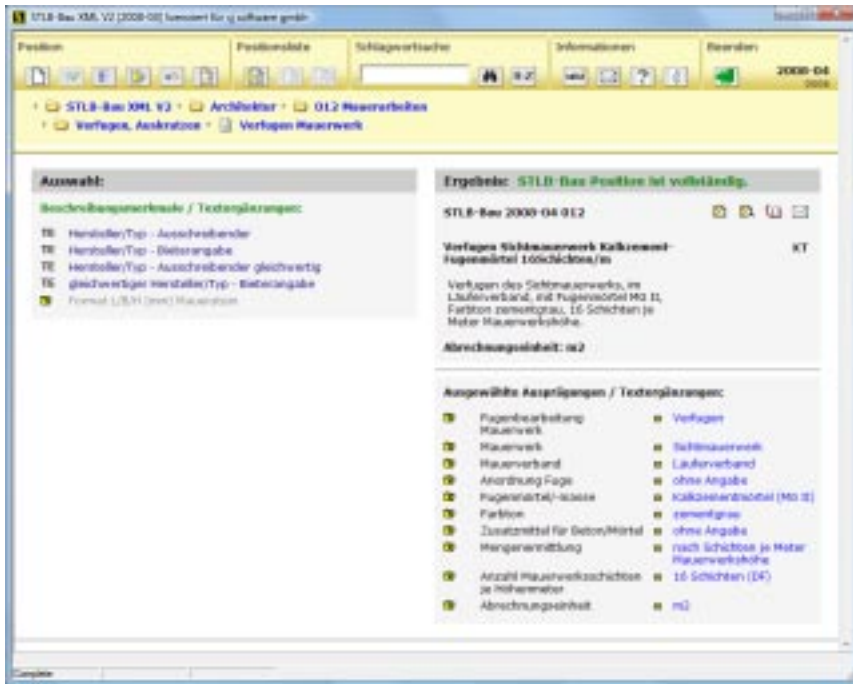
netto Euro 100,-
netto Euro 100,-



DBD Dynamische BauDaten

Baukostendatenbanken für SJ AVA und SJ KOSMA

Ein dynamischer Textgenerator nach Vorgaben des Benutzers und auf Basis eingebauter Regeln

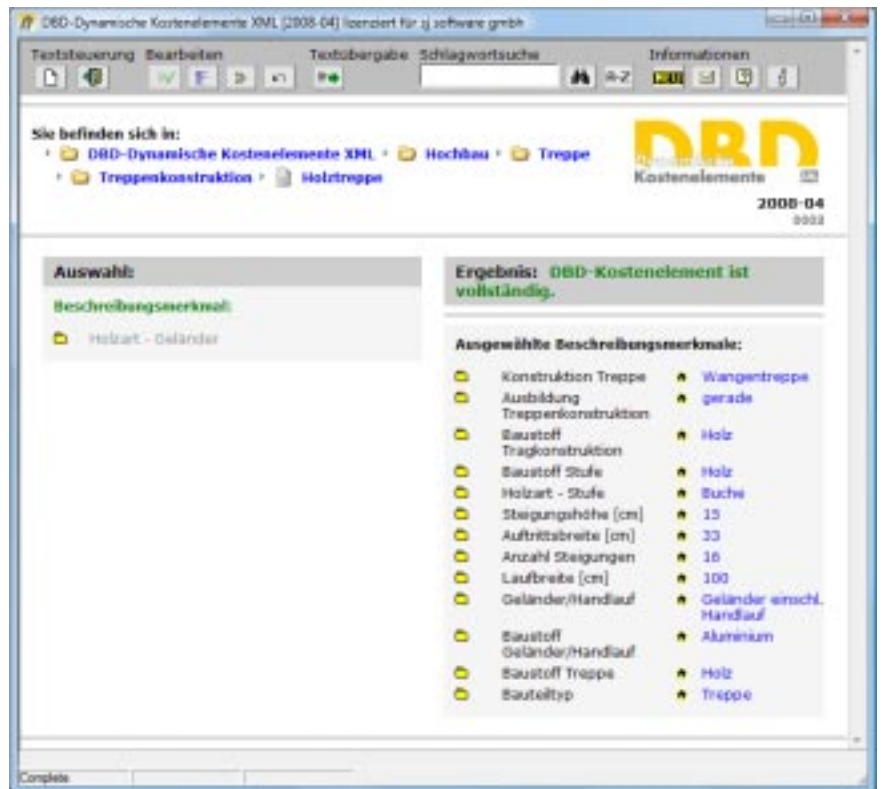


STLB Bau XML (SJ AVA)

- Aufgestellt vom GAEB, datentechnisch umgesetzt von Dr. Schiller & Partner und herausgegeben vom DIN
- Positionsbildung über Leistungsbereiche und über eine Schlagwortsuche
- Änderungen oder Ergänzungen werden immer auf fachliche Richtigkeit überprüft
- Kein Suchen von Positionen, sondern dynamische Positionsbildung durch Abfrage aller notwendigen Parameter
- Kostenberechnung (vorgezogener Kostenanschlag) mit den DBD-Baupreisen
- Automatische Preisanpassung bei Änderungen am Positionstext
- Jeder Position beinhaltet:
 - Vollständigkeit der Beschreibung
 - Eindeutigkeit der Beschreibung
 - Objektindividualität der Beschreibung

DBD-Dynamische Kostenelemente XML (SJ KOSMA)

- Aufbau nach der Bauteilmethode, also der konstruktiv orientierten Gliederung eines Gebäudes in seine wesentliche Elemente wie Außenwände, Innenwände, Decken usw.
- Leistungsfähiges Werkzeug für die Kostenschätzung und Kostenberechnung
- Bildung der Kostenelemente über Konstruktionsarten und über eine Schlagwortsuche
- Automatische Textvervollständigung zur schnellen Erzeugung der Elemente mit nachträglichen Anpassungen
- Bei Änderungen der Beschreibungsmerkmale werden die Elementkosten automatisch aktualisiert
- Abhängig vom Kostenelement werden mehrere Mengen zur Preisbildung abgefragt, z.B: Gaubenbreite, Gaubentiefe, Anzahl Gauben
- Export in die Leistungspositionen (STLB-Bau) mit Mengerverteilung --> Grob-LVs



Preise

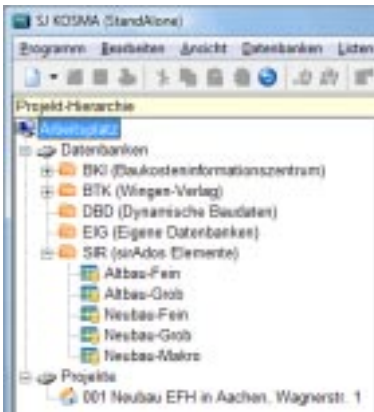
Datenbank inkl. Baupreise	Neukauf	jährl. Pflege
Architektur	netto Euro 1.990,-	netto Euro 398,-
Tiefbau (T)	netto Euro 1.340,-	netto Euro 268,-
Rohbau (R)	netto Euro 1.840,-	netto Euro 368,-
Ausbau (A)	netto Euro 1.340,-	netto Euro 268,-
T+R+A	netto Euro 2.740,-	netto Euro 548,-
Freianlagen	netto Euro 990,-	netto Euro 198,-
Elektrotechnik	netto Euro 1.190,-	netto Euro 238,-

Datenbank inkl. Baupreise	Neukauf	jährl. Pflege
Elemente Hochbau	netto Euro 890,-	netto Euro 178,-
Elemente Tiefbau	netto Euro 890,-	netto Euro 178,-
Elemente Freianlagen	netto Euro 890,-	netto Euro 178,-
Elemente 2 Bereiche	netto Euro 1.390,-	netto Euro 356,-
Elemente 3 Bereiche	netto Euro 1.790,-	netto Euro 534,-

! " #

- , & " -./
- 0 # / 1 " \$
- 2 (& 2+ "
- "" # # " 3 # " 1
- @ < # 6"
- : 66 & A4\$ 0
- 4 " 56 7 " & 58 # 9 "76 ""
9 7 + 5 6 " :
- "("& " & 3 ;#
4 7 #' #
- 56 7 "" <= + "
- 1 " >+ &
- , # \$& < * "

- : #6" # " <= # ""
" & & "
- & & >+ ++? 3
(
- : " ! " 3 B # 1
"



- ! " # \$ % & " "" &
(&) " *+ #+
- "" , # # 3 # " + 6

Datenimport: SIR - Neubau-Fein

Alle KGs der DIN 276: Nur Kostengruppen, die Bauteile enthalten.

352 Deckenbeläge

Alle Ausführungsklassen der KG 352:

Nr.	Typ	Kurztext
01	Orig.	Estrich
02	Orig.	Bodenbeläge
03	Orig.	Fliesen, Werkstein
04	Orig.	Holzbeläge
05	Orig.	Dämmungen
06	Orig.	Beschichtungen
08	Orig.	Treppenbeläge
09	Orig.	Balkonbeläge

- " # % & "" , 6")
" # %7 ! " :)
! " # % # A ")
- 6 ! " # # & = 7
& ,7 B

, # " C , -./ , D/
," # \$ C , ./ , 0/
," # \$ & , -./ , D/
C , ./ , ./
6 ? C , -./ , ./
% " & = 5< , # " E \$)



Kostenberechnung nach DIN 276 (2008)

Anmerkung: Ermittlung der Kosten auf der Grundlage der Entwurfsplanung. (DIN 276 / 12.08, Ziffer 2.4.3)
Die Kostenberechnung dient als Grundlage für die Entscheidung über die Entwurfsplanung.
In der Kostenberechnung müssen die Gesamtkosten nach Kostengruppen mindestens bis zur 2. Ebene der Kostengliederung ermittelt werden. (DIN 276 / 12.08, Ziffer 3.4.3)

Allgemeine Angaben

Bauherr

Hans Mustermann
Wagnerstr. 1
52060 Aachen

Entwurfsverfasser

Dipl.-Ing. Robert Erfolgreich
Beethovenstr. 1
52000 Aachen

Bezeichnung der Baumaßnahme/Bauabschnitt

Einfamilienhaus in holzskelettbauweise unter Beachtung
baubiologischer Gesichtspunkte

Ort des Baugrundstücks

Aachen
Bachstr. 1

Grundlagen für die Kostenberechnung (DIN 276 / 12.08, Ziffer 3.4.3)

- Planungsunterlagen, z.B. durchgearbeitete Entwurfszeichnungen (Maßstab nach Art und Größe des Bauvorhabens) gegebenenfalls auch Detailpläne mehrfach wiederkehrender Raumgruppen
- Berechnung der Mengen von Bezugseinheiten der Kostengruppen
- Erläuterungen (Beschreibung der Einzeleinheiten in der Systematik der Kostengliederung, die aus den Zeichnungen und den Berechnungsunterlagen nicht zu ersehen, aber für die Berechnung und die Beurteilung der Kosten von Bedeutung sind)

Kostenstand (nach DIN 276 / 12.08 Ziffer 3.3.10):

Indexstand: 2009 3. Quartal (112,8) (1995 = 100)

- Zeitpunkt der Ermittlung
- Zeitpunkt der Fertigstellung

Umsatzsteuer (nach DIN 276 / 12.08 Ziffer 3.3.11):

- In den Kostenangaben ist die Umsatzsteuer enthalten ("Brutto-Angabe")
- In den Kostenangaben ist die Umsatzsteuer nicht enthalten ("Netto"-Angabe)
- Bei den Kostenangaben wird die Umsatzsteuer ausgewiesen

Aufgestellt

Name, Ort, Datum, Unterschrift



Allgemeine Bemerkungen

In dieser Musterkostenberechnung sind in der KG 200 und KG 300 einige Bauteile aus den BTK-Datenbanken des Wingen-Verlags vorhanden.

Zusätzlich wurden zwei Vergleichsobjekte aus der Datenbank BKI-Test-Objekte ausgewählt.

Es handelt sich nicht um eine komplette Kostenberechnung, sondern nur um ein unvollständiges Muster.



Nr.	Text	Menge	Einheit	EP	Kosten	Summe
-----	------	-------	---------	----	--------	-------

Kostenberechnung nach DIN 276 (2008)

100	Grundstück	615,000	FBG (m2)			
200	Herrichten und Erschließen	615,000	FBG (m2)	32,06		19.718,00
300	Bauwerk - Baukonstruktionen					
310	Baugrube					
311	Baugrubenherstellung					
<i>BTK Boden ausheben</i>						
<i>A.01 mit Maschineneinsatz</i>						
01	Bodenklasse 1-3 seitlich lagern	125,000	m3	6,50	812,50	
03	Bodenklasse 6-7 seitlich lagern	26,000	m3	57,00	1.482,00	
11	Bodenklasse 1-3 verteilen, planieren	21,000	m3	17,00	357,00	
<i>BTK Boden ausheben</i>						
<i>A.11 manuell</i>						
01	Bodenklasse 2-3 seitlich lagern	43,000	m3	59,00	2.537,00	
05	Zulage für Abfahren des Aushubes	26,000	m3	13,00	338,00	
311	Baugrubenherstellung		m3		5.526,50	
312	Baugrubenumschließung		m2			
313	Wasserhaltung		m2			
319	Baugrube, sonstiges		m3			
310	Baugrube		m3		5.526,50	
320	Gründung					
321	Baugrundverbesserung		m2			
322	Flachgründungen					
<i>BTK Fundamente herstellen,</i>						
<i>A.01 incl. manuellen Bodenaushubs und Abfuhr, Schalung und Hinterfüllung</i>						
01	Betonfundamente im Bauwerk	7,000	m3	470,00	3.290,00	
03	Mauerwerkfundamente im Bauwerk	6,000	m3	510,00	3.060,00	
322	Flachgründungen		m2		6.350,00	
323	Tiefgründungen		m2			
324	Unterböden und Bodenplatten					
<i>BTK Bauwerkssohle erneuern</i>						
<i>A.11 Aushub und Abfuhr der alten Sohle, Einbringen der neuen Sohle, D ca. 12 cm, incl. Sauberkeitsschicht</i>						
01	Beton ohne Kiespackung erneuern	74,000	m2	81,00	5.994,00	
324	Unterböden und Bodenplatten		m2		5.994,00	



Nr.	Text	Menge	Einheit	EP	Kosten	Summe
325	Bodenbeläge		m2			
326	Bauwerksabdichtungen		m2			
327	Dränagen		m2			
329	Gründung, sonstiges		m2			
320	Gründung		m2		12.344,00	
330 Außenwände						
331	Tragende Außenwände		m2			
332	Nichttragende Außenwände		m2			
333	Außenstützen		m			
334 Außentüren und -fenster						
<i>BTK</i>	<i>Hauseingangstüranlagen</i>					
<i>A.42</i>	<i>Größe 3,0-5,0 m2, mit integrierter Hauseingangstür und Isolierverglasung der feststehenden Teile, incl. Ausbau alte Tür und Schuttabfuhr, Beschlägen, Beiputz, Oberflächenbehandlung und dauerelastischer Fugenabdichtung</i>					
11	Alu/Stahl, einfach	1,000	St	3.100,00	3.100,00	
334	Außentüren und -fenster		m2		3.100,00	
335	Außenwandbekleidungen außen		m2			
336	Außenwandbekleidungen innen		m2			
337	Elementierte Außenwände		m2			
338	Sonnenschutz		m2			
339	Außenwände, sonstiges		m2			
330	Außenwände		m2		3.100,00	
340 Innenwände						
341	Tragende Innenwände		m2			
342	Nichttragende Innenwände		m2			
343	Innenstützen		m			
344	Innentüren und -fenster		m2			
345	Innenwandbekleidungen		m2			
346	Elementierte Innenwände		m2			
349	Innenwände, sonstiges		m2			
340	Innenwände	250,000	m2	150,00	37.500,00	
350 Decken						
351	Deckenkonstruktionen		m2			
352 Deckenbeläge						
<i>BTK</i>	<i>Estriche</i>					
<i>A.01</i>	<i>auf Rohdecken oder vorhandenen Unterkonstruktionen, incl. notwendiger Vorarbeiten und Randabschlüsse</i>					
01	Verbundestrich, glatter Untergrund	76,000	m2	17,00	1.292,00	



Nr.	Text	Menge	Einheit	EP	Kosten	Summe
05	Gefälleestrich	7,000	m2	19,00	133,00	
352	Deckenbeläge		m2		1.425,00	
353	Deckenbekleidungen		m2			
359	Decken, sonstiges		m2			
350	Decken		m2		1.425,00	
360	Dächer					
361	Dachkonstruktionen		m2			
362	Dachfenster, Dachöffnungen		m2			
363	Dachbeläge					
<i>BTK</i>	<i>Pfanneneindeckungen instandsetzen</i>					
<i>A.51</i>	<i>von geneigten Dächern, incl. notwendiger Vorarbeiten und Schutzmaßnahmen (m2 betroffene Fläche)</i>					
01	umdecken, neue Lattung und Folie	90,000	m2	51,00	4.590,00	
363	Dachbeläge		m2		4.590,00	
364	Dachbekleidungen		m2			
369	Dächer, sonstiges		m2			
360	Dächer		m2		4.590,00	
370	Baukonstruktive Einbauten					
371	Allgemeine Einbauten					
<i>BTK</i>	<i>Einbauküchen</i>					
<i>A.01</i>	<i>aus Oberschränke mit Spüle, Kochplatten, Kühlschrank und Oberschränken, incl. notwendiger Vorarbeiten und Anschlüsse</i>					
02	Küchenblock, Breite ca. 2,40 m	1,000	St	2.500,00	2.500,00	
<i>BTK</i>	<i>Hausbriefkästen</i>					
<i>A.21</i>	<i>incl. notwendiger Vorarbeiten und Befestigungen</i>					
11	Hausbriefkästen gehoben, auf Putz	1,000	St	140,00	140,00	
371	Allgemeine Einbauten	331,000	BGF (m2)	7,98	2.640,00	
372	Besondere Einbauten	331,000	BGF (m2)			
379	Baukonstruktive Einbauten, sonstiges	331,000	BGF (m2)			
370	Baukonstruktive Einbauten	331,000	BGF (m2)	7,98	2.640,00	
390	Sonstige Maßnahmen für Baukonstruktionen					
391	Baustelleneinrichtung	331,000	BGF (m2)			
392	Gerüste	331,000	BGF (m2)			
393	Sicherungsmaßnahmen	331,000	BGF (m2)			
394	Abbruchmaßnahmen	331,000	BGF (m2)			



Nr.	Text	Menge	Einheit	EP	Kosten	Summe
395	Instandsetzungen	331,000	BGF (m2)			
396	Materialentsorgung	331,000	BGF (m2)			
397	Zusätzliche Maßnahmen	331,000	BGF (m2)			
398	Provisorische Baukonstruktionen	331,000	BGF (m2)			
399	Sonstige Maßnahmen für Baukonstruktionen	331,000	BGF (m2)			
390	Sonstige Maßnahmen für Baukonstruktionen	331,000	BGF (m2)	9,50	3.144,50	
300	Bauwerk - Baukonstruktionen	331,000	BGF (m2)	212,30		70.270,00
400	Bauwerk - Technische Anlagen	331,000	BGF (m2)	111,50		36.906,50
500	Außenanlagen	478,000	AUF (m2)	40,00		19.120,00
600	Ausstattung und Kunstwerke	331,000	BGF (m2)			
700	Baunebenkosten	331,000	BGF (m2)	170,00		56.270,00
	Summe KG 300 + 400 (EUR brutto)					107.176,50
	Summe gesamt (EUR brutto)					202.284,50



Nr.	Text	Menge	Einheit	EP	Kosten	Summe
-----	------	-------	---------	----	--------	-------

Kostenzusammenstellung nach DIN 276 (2008)

100	Grundstück	615,000	FBG (m2)			
200	Herrichten und Erschließen	615,000	FBG (m2)	32,06		19.718,00
300	Bauwerk - Baukonstruktionen	331,000	BGF (m2)	212,30		70.270,00
400	Bauwerk - Technische Anlagen	331,000	BGF (m2)	111,50		36.906,50
500	Außenanlagen	478,000	AUF (m2)	40,00		19.120,00
600	Ausstattung und Kunstwerke	331,000	BGF (m2)			
700	Baunebenkosten	331,000	BGF (m2)	170,00		56.270,00
Summe KG 300 + 400 (EUR brutto)						107.176,50
Summe gesamt (EUR brutto)						202.284,50



EUR 300+400 Region	BGF Konjunktur	EUR/BGF Standard	BRI Bauraum	EUR/BRI	NF Kl.	EUR/NF Neigung
-----------------------	-------------------	---------------------	----------------	---------	-----------	-------------------

Ausgewählte Vergleichsobjekte

Allgemein (2 Objekte)

BKI 6100-015 Einfamilienhaus (1 WE)

239.479,00	324,000	739,13	872,000	274,63	225,000	1.064,35
< Durchschnitt	= Durchschnitt	< Durchschnitt		frei	3-5	geneigt

BKI 6100-020 Einfamilienhaus (1 WE)

272.668,04	414,000	658,62	1.042,000	261,68	290,000	940,23
< Durchschnitt	= Durchschnitt	< Durchschnitt		frei	3-5	geneigt